



订单通客户端操作指引

■ 修订日期：2026年5月08日

注：

- 1、建议使用Google Chrome、Microsoft Edge浏览器，不建议使用360浏览器，以防止因浏览器兼容等问题导致操作失败；
- 2、本操作指引中使用部分模拟环境截图，操作时请以实际生产系统为准；
- 3、如遇交易中心系统更新、交易规则修订等情形，以系统通知及最新公告为准。

目录

CONTENTS

- 1 订单交易客户端下载与安装
- 2 行情浏览操作指引
- 3 资金入金及划转操作指引
- 4 订单通交易操作指引
- 5 订单通交收操作指引

2 订单交易客户端下载与安装操作指引

进入交易中心官网首页：<https://www.tjpgx.cn/>，点击首页“下载专区”-“客户端下载”。



The screenshot shows the homepage of the Tianjin International Oil and Gas Exchange Center (TJPGX). The main navigation bar includes links for 首页, 公告与新闻, 业务规则, 客户服务, 交易模式, 交易行情, 金融服务, 三公委员会, 下载专区, 数智生态, and 关于我们. The '下载专区' (Download Area) link is highlighted with a red box. Below the navigation bar, there is a news section with a '新闻' tab and several news items. A '公告' (Announcement) section is also visible. On the right side, there is a promotional banner for the '天津国际油气交易平台' (Tianjin International Oil and Gas Trading Platform) with a '立即下载' (Download Now) button and a '客户端下载' (Client Download) link, which is also highlighted with a red box and a red arrow. The URL <https://www.tjpgx.cn/wjxz/index.htm> is shown at the bottom left.

2 订单交易客户端下载与安装操作指引

进入下载专区，点击“**客户端下载**”，点击蓝色链接即可下载电脑版客户端。（手机app下载仅支持安卓手机）



天津国际油气交易中心
Tianjin International Petroleum&Gas Exchange Center Co., Ltd.

请输入关键字

建设开放、稳定、可持续的大宗商品市场，
共同畅通供应链，稳定市场价格。
——习近平

首页 三公委员会 交易模式 关于我们 公告与新闻 客户服务 交易行情 业务规则 交收服务 金融服务 下载专区 测试专用 交易学苑 数智生态

下载专区

文件下载

客户端下载

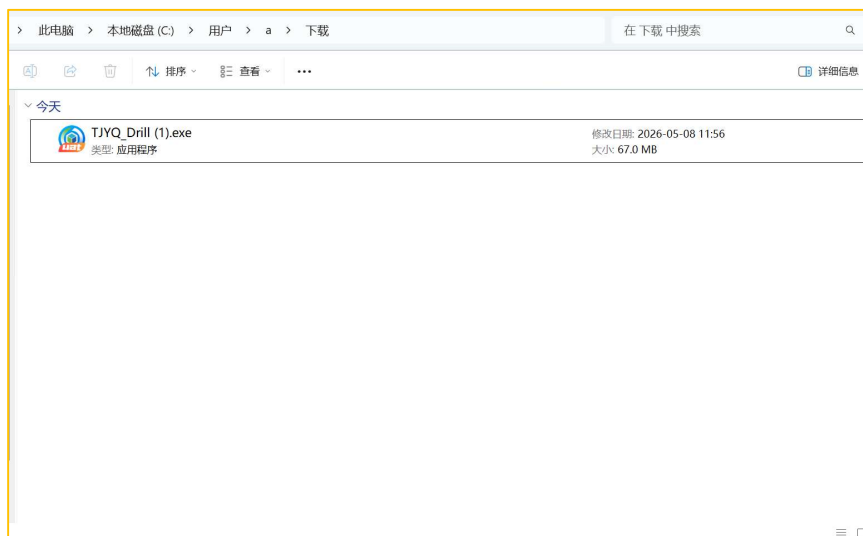
客户端下载

名称	下载链接	说明
订单通客户端（PC版）	客户端下载	交易客户端，包括产能预售交易、现货订单交易、现货交收、资金调拨等功能，适用于WIN7/WIN8/WIN10/WIN11系统。
采销通客户端（PC版）	客户端下载	采销通客户端，适用于WIN7/WIN8/WIN10/WIN11系统。
Microsoft.NET 4.5	.NET下载	Microsoft.NET Framework 是Windows系统下的环境模型工具。如遇交易客户端安装运行异常，请在安装此工具后重新尝试。
采销通客户端		采销通手机客户端，适用于安卓系统。

<https://www-uat2.tjpgx.cn/wjxz/index.htm>

2 订单交易客户端下载与安装操作指引

下载安装完毕后，双击安装文件，按提示完成安装。



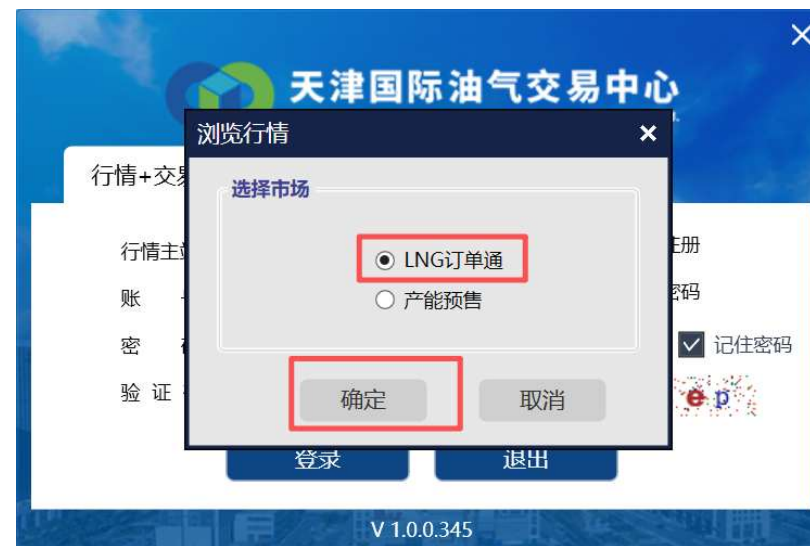
目录

CONTENTS

- 1 订单交易客户端下载与安装
- 2 行情浏览操作指引
- 3 资金入金及划转操作指引
- 4 订单通交易操作指引
- 5 订单通交收操作指引

3 行情浏览操作指引

未登录状态下，如需浏览行情的用户，点击“**浏览行情**”，选择市场“**订单通**”，点击“**确定**”进入行情页面查看交易市场行情信息。



序号	代码	名称	最新价	涨跌	幅度	订货总量	成交量	昨收价	开盘价	最高价	最低价	总成交量	买价	卖价
1	020	原油	8150.00					8150.00						
2	020	原油	10830.00					10830.00						
3	080	原油	11450.00					11450.00						
4	H20000	天然气	8500.00			210								
5	H20000	天然气	8481.00			200								
6	H20000	天然气	10300.00			170								
7	H20000	天然气	11000.00			110								
8	LNG	液化天然气	4350.00											
9	LNG	液化天然气	4050.00											
10	LNG	液化天然气	4300.00											
11	LNG	液化天然气	4050.00											
12	LNG	液化天然气	4050.00											
13	LNG	液化天然气	3300.00											
14	LNG	液化天然气	4200.00											
15	MA	甲醇	2300.00	100.00	3.10%	150	150	2200.00	2300.00	2300.00	2300.00	496000		
16	MA	甲醇	4800.00			120								
17	LJ	液化气	4342.00											



3 行情浏览操作指引

进入订单通交易市场后，单击“市场”，可查看目前上市的商品列表。（“华中”表示提货区域，“完税”表示所交易商品为国内生产或已完成清关缴税的商品，“保税”表示未完成清关缴税的商品，“29天”表示订单有效期为29个自然日）



序号	商品代码	商品名称	最新价	涨跌	幅度	订货总量	成交量	昨收价	开盘价	最高价	最低价	总成交额	买价	买量(批)
1	0CY-HZ-WS-29	0号柴油华中完税订单通29天	-	-	-	-	-	9150.00	-	-	-	-	-	-
2	92QY-HZ-WS-29	92号汽油华中完税订单通29天	-	-	-	-	-	10830.00	-	-	-	-	-	-
3	95QY-HZ-WS-29	95号汽油华中完税订单通29天	-	-	-	-	-	11450.00	-	-	-	-	-	-
4			-	-	-	210	-	8500.00	-	-	-	-	-	-
5			-	-	-	200	-	8481.00	-	-	-	-	-	-
6			-	-	-	170	-	10300.00	-	-	-	-	-	-
7			-	-	-	110	-	11067.00	-	-	-	-	-	-
8			-	-	-	-	-	4350.00	-	-	-	-	-	-
9			-	-	-	-	-	4050.00	-	-	-	-	-	-
10			-	-	-	-	-	4300.00	-	-	-	-	-	-
11			-	-	-	-	-	4050.00	-	-	-	-	-	-
12			-	-	-	-	-	4050.00	-	-	-	-	-	-
13			-	-	-	-	-	3300.00	-	-	-	-	-	-
14			-	-	-	-	-	4200.00	-	-	-	-	-	-
15			3300.00	100.00	3.13%	150	150	3200.00	3300.00	3300.00	3300.00	495000	-	-
16			-	-	-	120	-	4800.00	-	-	-	-	-	-
17			-	-	-	-	-	4342.00	-	-	-	-	-	-

注：图片仅供参考

3 行情浏览操作指引

单击任意批次订单：点击“分时”，可查看该商品当日的交易信息；点击“k线”，可查看该商品连续多日的价格走势；点击“分笔”，可查看该批次订单的当日成交的分笔记录；点击“信息”，可查看该商品的相关信息要素和要求。



序号	商品代码	商品名称	最新价	涨跌	幅度	订货总量	成交量	昨收价	开盘价	最高价	最低价	总成交额	买价	买量(批)
1	0CY-HZ-WS-29	0号柴油华中完税订单通29天	-	-	-	-	-	9150.00	-	-	-	-	-	-
2	920Y-HZ-WS-29	92号汽油华中完税订单通29天	-	-	-	-	-	10830.00	-	-	-	-	-	-
3	950Y-HZ-WS-29	95号汽油华中完税订单通29天	-	-	-	-	-	11450.00	-	-	-	-	-	-
4			-	-	-	210	-	8500.00	-	-	-	-	-	-
5			-	-	-	200	-	8481.00	-	-	-	-	-	-
6			-	-	-	170	-	10300.00	-	-	-	-	-	-
7			-	-	-	110	-	11067.00	-	-	-	-	-	-
8			-	-	-	-	-	4350.00	-	-	-	-	-	-
9			-	-	-	-	-	4050.00	-	-	-	-	-	-
10			-	-	-	-	-	4300.00	-	-	-	-	-	-
11			-	-	-	-	-	4050.00	-	-	-	-	-	-
12			-	-	-	-	-	4050.00	-	-	-	-	-	-
13			-	-	-	-	-	3300.00	-	-	-	-	-	-
14			-	-	-	-	-	4200.00	-	-	-	-	-	-
15			3300.00	100.00	3.13%	150	150	3200.00	3300.00	3300.00	3300.00	495000	-	-
16			-	-	-	120	-	4800.00	-	-	-	-	-	-
17			-	-	-	-	-	4342.00	-	-	-	-	-	-

目录

CONTENTS

- 1 订单交易客户端下载与安装
- 2 行情浏览操作指引
- 3 资金入金及划转操作指引
- 4 订单通交易操作指引
- 5 订单通交收操作指引

4 资金入金及划转操作指引——入金

拟参与线上交易的交易商，需先进行入金操作，使用**已绑定银行账户**网银进行转账，转账信息如下：



绑定**民生银行**作为结算银行的交易商，网银转账
信息如下：

- 收款单位：天津国际油气交易中心有限公司
- 收款账号：642583695
- 收款银行：中国民生银行天津滨海支行
- 收款行号：305110021027



绑定**兴业银行**作为结算银行的交易商，网银转账
信息如下：

- 收款单位：天津国际油气交易中心有限公司
- 收款账号：441110100100567491
- 收款银行：兴业银行天津开发区支行
- 收款行号：309110018023

注：

- ① 收款单位名称须完整填写
- ② 非绑定账户无法成功入金
- ③ 网银转账时间为周一至周五的8:30—15:30

3.2 资金入金及划转操作指引——入金



绑定**中国银行**作为结算银行且对公账户**非中国**银行的交易商，网银转账信息如下：

- 收款单位：天津国际油气交易中心有限公司
- 收款账号：281798211412
- 收款银行：中国银行天津律纬路支行
- 收款行号：104110044046

绑定**中国银行**作为结算银行且对公账户**也为中国银行**的交易商：点击“资金管理”-“入金”，输入金额及支付

密码后，点击“提交”。

注：

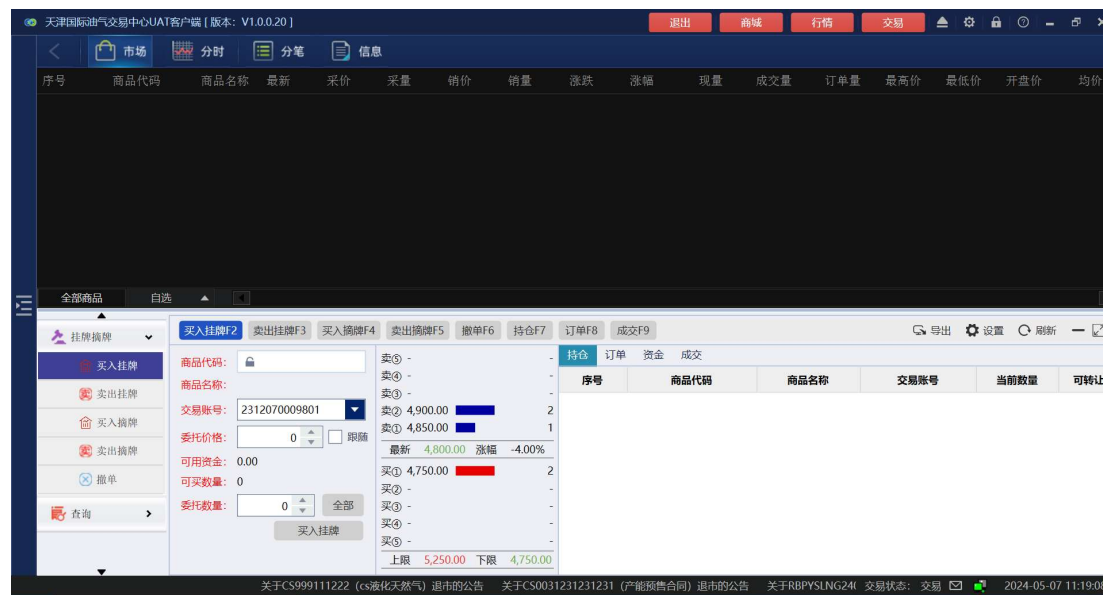
- ① 收款单位名称须完整填写
- ② 非绑定账户无法成功入金
- ③ 网银转账时间为周一至周五的8:30—15:30

绑定**渤海银行**作为结算银行的交易商，网银转账信息如下：

- 收款单位：天津国际油气交易中心有限公司
- 收款账号：2081151306000110
- 收款银行：渤海银行天津奥城支行
- 收款行号：318110000039

4 资金入金及划转操作指引——登录交易客户端

网银转账成功后，可登录客户端查看资金到账情况，选择“行情+交易”，输入账号、密码及验证码后，点击“登录”。



4 资金入金及划转操作指引——资金划转（资金转入订单通结算账户）



登录成功后，点击左侧“”图标，然后点击“企业空间”。

天津国际油气交易中心UAT客户端 [版本: V1.0.0.308]

退出 商城 行情 交易

分时 分笔 信息

商品名称 最新 采价 采量 销价 销量 涨跌 涨幅 现量 成交量 订单量 最高价 最低价 开盘价 均价

企业空间 (highlighted in red)

产能预售

LNG订单通

买入挂牌F2 卖出挂牌F3 买入摘牌F4 卖出摘牌F5 撤单F6 持仓F7 订单F8 成交F9

导出 设置 刷新

商品代码: [lock icon] [input field]

商品名称: [input field]

交易账号: 23120700 [dropdown menu]

委托价格: [input field: 0] [spinners] 跟随

可用资金: 0.00

可买数量: 0

委托数量: [input field: 0] [spinners] 全部

买入挂牌

销⑤ -
销④ -
销③ -
销② -
销① -
最新 - 涨幅 -
采① -
采② -
采③ -
采④ -
采⑤ -
上限 - 下限 -

序号	商品代码	商品名称	交易账号	当前数量	可转让数
----	------	------	------	------	------

关于CSLNG2473 (LNG液化天然气cs) 退市交易状态: 闭市 2024-07-16 16:43:47

4 资金入金及划转操作指引——资金划转（资金转入订单通结算账户）



进入企业空间首页即可查看“人民币资金账户余额”，核对资金情况，确认资金到账后，可以进行资金划转操作。

The screenshot displays the 'Enterprise Space' (企业空间) interface. The top navigation bar includes '资金管理' (Fund Management), 'LNG订单通交易' (LNG Order Transaction), '交收合同管理' (Settlement Contract Management), '厂库仓单管理' (Warehouse Receipt Management), and '仓库仓单管理' (Warehouse Receipt Management). The main content area is divided into two sections: '资金账户资金信息' (Fund Account Balance Information) and '结算账户资金信息' (Settlement Account Balance Information). Both sections show a balance of ¥0.00. The '资金账户' section includes buttons for '入金' (Deposit) and '出金' (Withdrawal). The '结算账户' section also shows a balance of ¥0.00. The interface includes a sidebar with navigation options like '企业信息' (Company Information), '交易账户管理' (Trading Account Management), and '操作员管理' (Operator Management). The bottom status bar shows the date and time: 2024-07-16 11:01:54.

您的位置：企业空间

您好, [用户名] 安全等级: [进度条] 中 提升

用户编号: 240605
上次登录时间: 2024-07-12 09:01:31
用户当前状态: 正常

资金账户资金信息

人民币资金账户余额: **¥0.00**

入金 出金

详细 银行账户管理

期初资金: ¥0.00
当日银行转资金: ¥0.00 当日资金转银行: ¥0.00
当日内部资金转入 ¥0.00 当日内部资金转出: ¥0.00

结算账户资金信息

人民币结算账户余额: **¥0.00**

详细

当日收入: ¥0.00 当日支出: ¥0.00
当日内部资金转入 ¥0.00 当日内部资金转出: ¥0.00

4 资金入金及划转操作指引——资金划转（资金转入订单通结算账户）



点击“资金管理”-资金账户转结算账户”进行资金划转，将资金从资金账户划转至订单通结算账户。

现货交易综合系统

企业空间 **资金管理** LNG订单通交易 交收合同管理 厂库仓单管理 仓库仓单管理

您的位置：资金管理 > 资金账户管理 > 资金账户转结算账户

资金账户管理

- > 银行账户签约绑定
- > 入金(银行转资金)
- > 出金(资金转银行)
- > 结算账户转资金账户
- > 资金账户转结算账户**
- > 资金划转审核

资金账户查询

结算账户查询

资金账户转结算账户

资金账号: 24060500 *
货币种类: 人民币
结算账号: 24060500 (订单通交易) *
转账类型: 资金转结算
转账金额: ¥ *
备注:

账户资金信息

4 资金入金及划转操作指引——资金划转（资金转入订单通结算账户）



“结算账号”选择“订单通交易”，输入转账金额，然后点击“提交”。

- > 入金(银行转资金)
- > 出金(资金转银行)
- > 结算账户转资金账户
- > 资金账户转结算账户
- > 资金划转审核

资金账号: *

货币种类: 人民币

结算账号: 2403010 (订单通交易) *

转账类型: 资金转结算

转账金额: ¥ *

备注:

账户资金信息

资金账号	可取金额	可用余额	资金金额
2403010	¥	¥	¥

提交

4 资金入金及划转操作指引——资金划转（资金转入订单通结算账户）



资金划转操作完成后，需要进行审核处理，点击“**资金划转审核**”。

企业空间 专场交易 **资金管理** 现货商城交易 产能预售交易 LNG订单通交易 交收合同管理 仓单系统 仓储 < >

您的位置：资金管理 > 资金账户管理 > 资金账户转结算账户

资金账户管理

- > 银行账户签约绑定
- > 入金(银行转资金)
- > 出金(资金转银行)
- > 结算账户转资金账户
- > 资金账户转结算账户
- > 资金划转审核**

资金账户查询

结算账户查询

操作提示

 **申请操作成功，请等待审核处理**
如果您没有其他的问题，可以点击[返回](#)

4 资金入金及划转操作指引——资金划转（资金转入订单通结算账户）



进入资金划转审核页面后，选择待审核状态的流水号，点击“通过”，完成审核。

资金划转审核通过后，即可下单参与交易。

企业空间 专场交易 **资金管理** 现货商城交易 产能预售交易 LNG订单通交易 交收合同管理 仓单系统 仓储 < >

您的位置：资金管理 > 资金账户管理 > 资金划转审核

资金账户管理

- > 银行账户签约绑定
- > 入金(银行转资金)
- > 出金(资金转银行)
- > 结算账户转资金账户
- > 资金账户转结算账户
- > 资金划转审核**

资金账户查询

结算账户查询

资金划转审核

资金账号: 结算账号: 申请状态: 待审核

Q 查询

资金账号	结算账号	市场	货币种类	发生金额	发生时间	流水号	申请状态	申请人	审核人	备注	操作
240301	2403010	订单通交易	人民币	¥1	2024-04-14:15:41	022011202404171415	待审核				通过 不通过

每页显示条数: 20 1 GO << 1 >> 总条数: 1 页数: [1 / 1]

目录

CONTENTS

- 1 订单交易客户端下载与安装
- 2 行情浏览操作指引
- 3 资金入金及划转操作指引
- 4 订单通交易操作指引
- 5 订单通交收操作指引

5 订单通交易操作指引——登录交易客户端

登录客户端操作步骤:

双击桌面客户端图标 输入交易商**账号**、**密码**以及**验证码**，点击**登录**



进入订单通交易界面，即可进行各项操作



5 订单通交易操作指引——订立订单

订立订单操作步骤：

1. 下单方向：选择“**采购**”或“**销售**”；
2. 转让订立：选择“**订立**”；
3. 输入委托价格，委托价格必须符合该商品当日可委托价格上下限要求；
4. 输入委托数量，委托数量必须**小于等于**可用数量，且必须是商品交易单位的整数倍；
5. 点击“**下单**”按钮，弹出委托确认对话框；
6. 信息核对无误后，点击“**确定**”按钮。



注意事项：

- 1、若委托时，市场中存在相反方向的可成交价格，则转让委托直接成交，**增加**该商品该方向持有订单的数量；
- 2、若委托时，市场中无可成交价格，则转让委托进入挂牌队列等待成交，**当日开市期间**交易商可自行撤单，**当日结算时**系统自动撤单。

5 订单通交易操作指引——转让（转让当日订单）

转让当日订单操作步骤：

1. 下单方向：选择“**采购**”或“**销售**”；
2. 转让订立：选择“**转让**”；
3. 输入委托价格，委托价格必须符合该商品当日可委托价格上下限要求；
4. 输入委托数量，委托数量必须**小于等于**可用数量，且必须是商品交易单位的整数倍；
5. 点击“**下单**”按钮，弹出委托确认对话框；
6. 信息核对无误后，点击“**确定**”按钮。



注意事项：

- 1、转让委托仅可转让当日订立的委托，转让委托的成交顺序按**订单订立时间的先后顺序**执行；
- 2、若委托时，市场中存在相反方向的可成交价格，则转让委托直接成交，**减少**该商品该方向持有订单的数量；
- 3、若委托时，市场中无可成交价格，则转让委托进入挂牌队列等待成交，**当日开市期间**交易商可自行撤单，**当日结算时**系统自动撤单。

5 订单通交易操作指引——调货转让（转让历史订单）

转让历史订单操作步骤：

1. 下单方向：选择“**采购**”或“**销售**”；
2. 转让订立：选择“**调货转让**”；
3. 选择“**明细查询**”，弹出订货明细选择框，**也可以不选择订货明细，直接跳过第3、4步，输入委托数量转让**；
4. 选择需要调货转让的订单，并点击“**确认**”按钮；
5. 输入委托价格，委托价格必须符合该商品当日可委托**价格上下限要求**；
6. 输入**委托数量**，委托数量需小于等于可用数量
7. 点击“**下单**”按钮，并在确认对话框中点击“**确定**”。



注意事项：

- 1、调货转让委托仅可转让历史订立的委托，若未选择订货明细，则调货转让委托的成交顺序按**订单订立时间的先后顺序**执行；
- 2、若委托时，市场中存在相反方向的可成交价格，则调货转让委托直接成交，**减少**该商品该方向持有订单的数量；
- 3、若委托时，市场中无可成交价格，则调货转让委托进入挂牌队列等待成交，**当日开市期间**交易商可自行撤单，**当日结算时**系统自动撤单。

5 订单通交易操作指引——撤委托单

撤委托单操作步骤：

1. 点击中间“**撤单F4**”按钮，进入撤单页面；
2. 选择需要撤单的订立、转让或者调货转让委托，可以选择一个或多个委托；
3. 双击需要撤单的订单，或者点击“**撤单**”按钮，弹出确认对话框；
4. 确认无误后，点击“**确认**”按钮，完成撤单。



撤单确认

交易账号: 2312070004806
商品代码: 92QY-HZ-WS-29
商品名称: 92号汽油华中完税订单通29天
商品买/卖: 采购
挂牌价格: 10827元
挂牌数量(批): 70
你确定要撤销吗?

确定 取消

序号	商品代码	商品名称	交易账号	下单方向	订立/转让	委托价格	委托数量	成交数量	冻结交易履约定1	冻结交易手续费	委
7	92QY-H...	92号汽油华中...	2312070004806	采购	订立	10,824.00	60	0	129,888.00	120.00	
8	92QY-H...	92号汽油华中...	2312070004806	采购	订立	10,825.00	40	0	86,600.00	80.00	
9	92QY-H...	92号汽油华中...	2312070004806	采购	订立	10,827.00	70	0	151,578.00	140.00	
5	92QY-H...	92号汽油华中...	2312070004806	采购	订立	10,828.00	30	0	64,968.00	60.00	
6	92QY-H...	92号汽油华中...	2312070004806	采购	订立	10,829.00	80	0	173,264.00	160.00	
4	92QY-H...	92号汽油华中...	2312070004806	销售	转让	10,839.00	70	0	0.00	0.00	
合计							440	0	606,298.00	560.00	

注意事项：

- 1、当日开市期间交易商可自行撤单，当日结算时系统自动撤单；
- 2、也可点击“撤销采购”、“撤销销售”、“全撤”按钮进行批量撤单操作。

5 订单通交易操作指引——一键调货（延长订单到期日）

一键调货操作步骤：

1. 点击左下角的交易委托栏，中的“**一键调货**”菜单，进入一键调货界面；
2. 选择需要调货的订单，可以选择一个或多个订单；
3. 点击“**一键调货**”按钮，弹出确认对话框；
4. 确认无误后，点击“**确认**”按钮，即可。



注意事项：

- 1、一键调货成功后，该订单的到期日自操作成功当日起延后29天；
- 2、一键调货成功后，该商品该方向持有订单的数量不变。

5 订单通交易操作指引——查询交易信息

查询交易信息操作步骤：

1. 点击左下角的查询栏目，打开查询菜单列；
2. 选择需要查询的信息，包括“订货查询”、“资金查询”、“当日委托”、“当日成交”、“历史委托”、“历史成交”、“商品信息”、“结算单查询”；
3. 也可点击导出按钮，将查询结果导出成excel。



目录

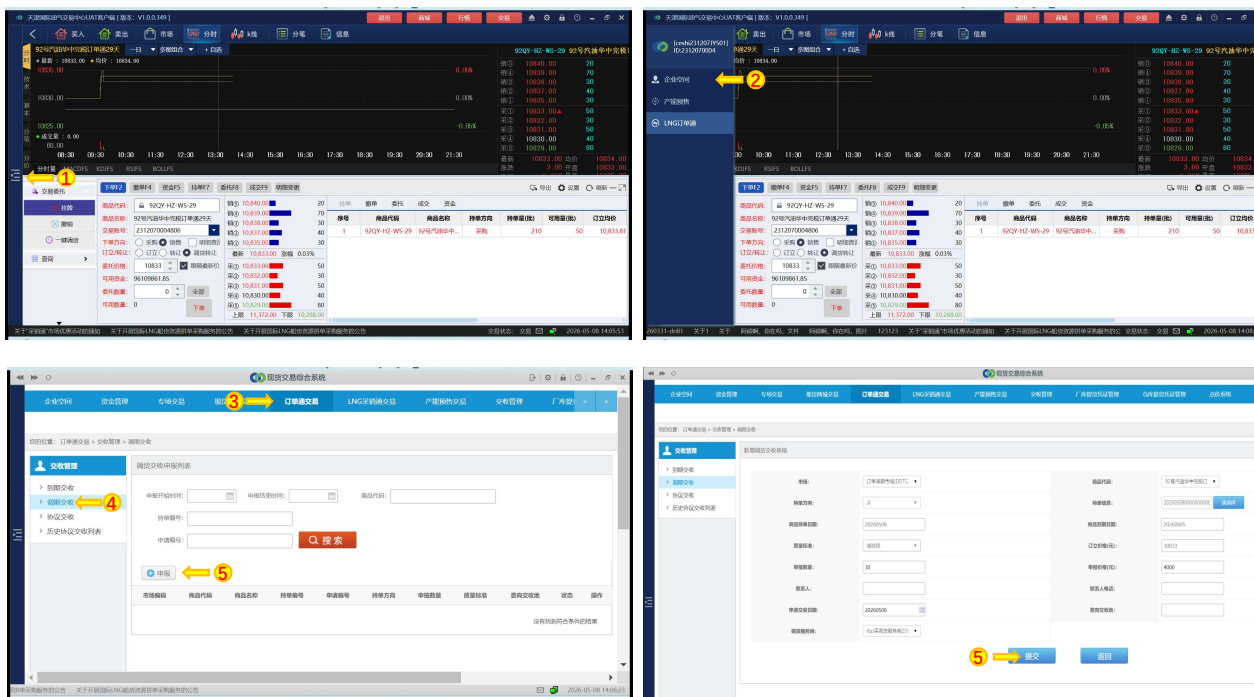
CONTENTS

- 1 订单交易客户端下载与安装
- 2 行情浏览操作指引
- 3 资金入金及划转操作指引
- 4 订单通交易操作指引
- 5 订单通交收操作指引

6 订单通交收操作指引——调货交收申报（提前交收）

调货交收申报操作步骤：

1. 点击左侧“☰”图标，打开侧边栏；
2. 选择“企业空间”，进入企业空间；
3. 在企业空间中，选择“订单通交易”板块；
4. 在订单通交易板块中，点击“调货交收”菜单；
5. 在调货交收页面中，点击“申报”按钮；
6. 在调货交收申报页面中，填写需要调货交收的订单、交收价格、调货商名称等信息，点击“提交”；



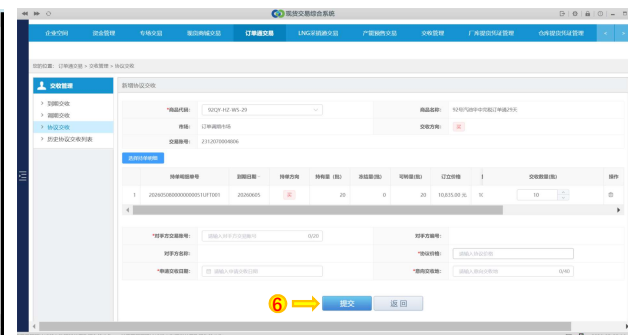
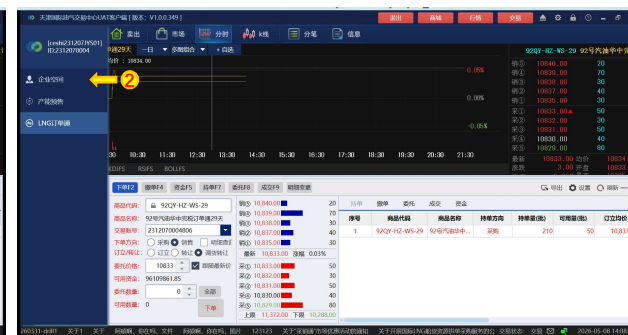
注意事项：

- 1、调货交收申报完成后，需等待调货商响应和交易中心审核，审核通过后达成交收订单，进入交收环节；
- 2、未完成的调货交收申报当天有效，当日市场结算后申报自动失效，需下个交易日重新申报。

6 订单通交收操作指引——协议交收申报 (持单转线下交收)

协议交收申报操作步骤:

1. 点击左侧“☰”图标，打开侧边栏；
2. 选择“企业空间”，进入企业空间；
3. 在企业空间中，选择“订单通交易”板块；
4. 在订单通交易板块中，点击“协议交收”菜单；
5. 在协议交收页面中，点击“新增”按钮；
6. 在协议交收申报页面中，填写需要协议交收的订单、协议价格、对手交易商等信息，点击“提交”；



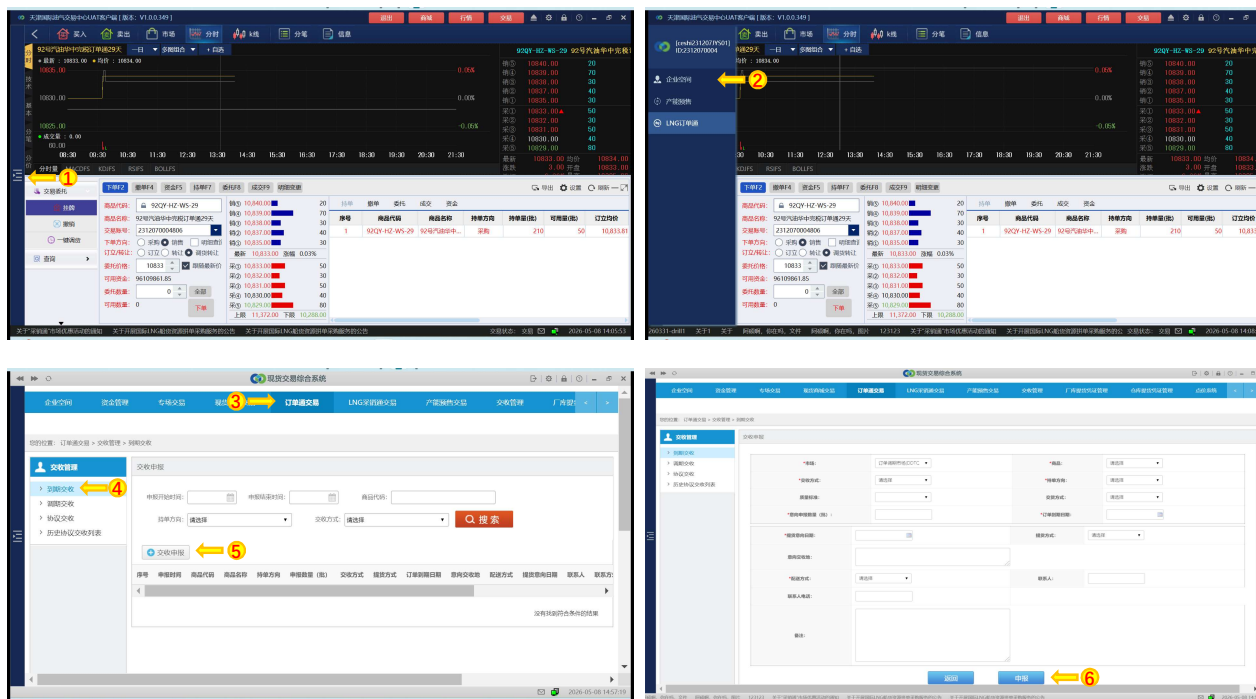
注意事项:

- 1、协议交收提交完成后，需等待对手交易商响应和交易中心审核，审核通过后双方交易商所持订单按协议价格了结，双方线下自行完成订单交收；
- 2、未完成的协议交收申请当天有效，当日市场结算后自动失效，需下个交易日重新提交。

6 订单通交收操作指引——到期交收申报

到期交收申报操作步骤：

1. 点击左侧“☰”图标，打开侧边栏；
2. 选择“企业空间”，进入企业空间；
3. 在企业空间中，选择“订单通交易”板块；
4. 在订单通交易板块中，点击“到期交收”菜单；
5. 在到期交收页面中，点击“交收申报”按钮；
6. 在到期交收申报页面中，填写到期交收相关信息，点击“提交”。



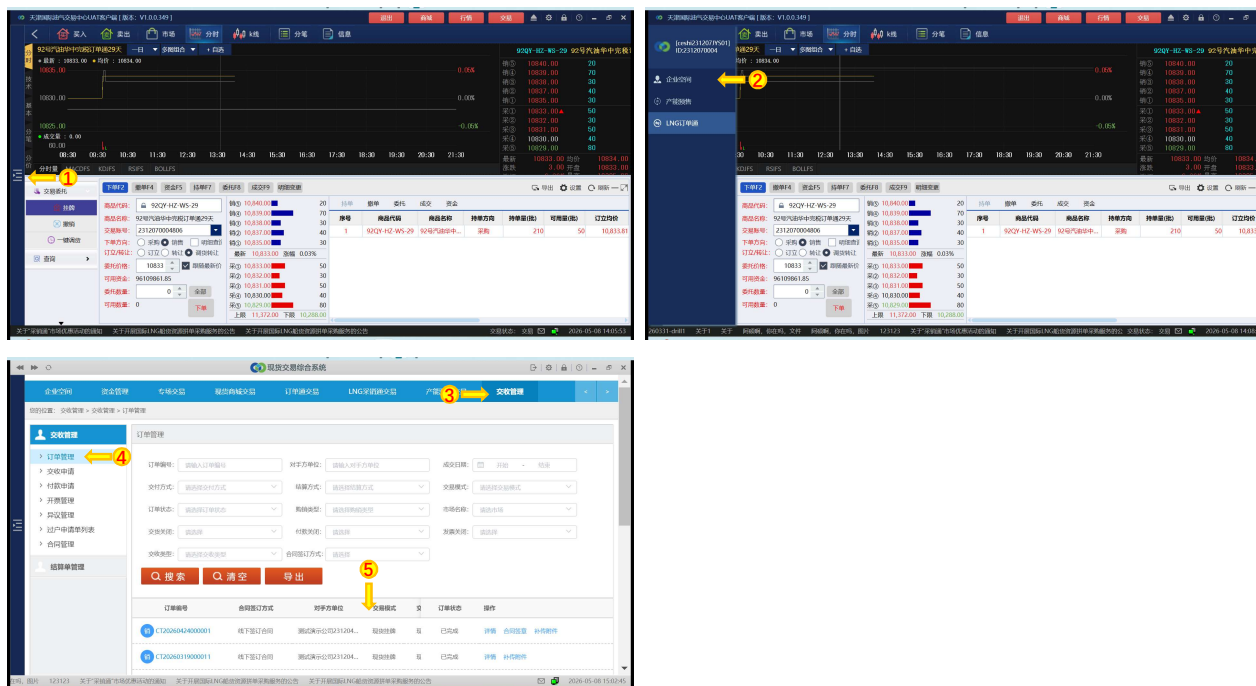
注意事项：

- 1、订单到期后，交易中心参考交收申报进行交收匹配，最终交收订单以匹配结果为准；
- 2、订单到期前，可修改到期交收申报信息。

6 订单通交收操作指引——交收订单查看

交收订单查看操作步骤：

1. 点击左侧“☰”图标，打开侧边栏；
2. 选择“企业空间”，进入企业空间；
3. 在企业空间中，选择“交收管理”板块；
4. 在交收管理板块中，点击“订单管理”菜单；
5. 在订单管理页面中，可查看交收订单信息。



注意事项：

- 1、交易中心各市场（如现货商城、采销通、订单通）所生成的交收订单，均在订单管理板块统一展示和管理；
- 2、订单通的交收执行，参考交易中心相关规则或咨询相关客服人员。



Thanks



天津国际油气交易中心

Tianjin International Petroleum&Gas Exchange Center Co.,Ltd.